

## Instream en inschrijvingen

<a href="#">Minder studenten beginnen aan opleidingen in de sector Onderwijs .....</a>	<a href="#">2</a>
<a href="#">Instream pabo keldert in 2015 maar herstelt zich deels in 2016 .....</a>	<a href="#">3</a>
<a href="#">Minder mbo'ers naar sector Onderwijs.....</a>	<a href="#">5</a>
<a href="#">Minder mbo'ers en havisten naar pabo .....</a>	<a href="#">6</a>
<a href="#">Minder studenten met niet-westerse achtergrond .....</a>	<a href="#">7</a>
<a href="#">Aantal mannelijke studenten iets toegenomen .....</a>	<a href="#">9</a>
<a href="#">Minder studenten in sector Onderwijs.....</a>	<a href="#">10</a>

In dit onderdeel gaat het over instroom en inschrijvingen van opleidingen.

'Instream' in een (bekostigde) opleiding betreft de studenten die voor het eerst aan de opleiding beginnen. Voor de bachelor opleidingen kunnen we een onderscheid maken tussen 'directe' instroom en 'indirecte' instroom. Met de term directe instroom duiden we studenten aan die niet alleen voor het eerst aan de betreffende opleiding beginnen maar ook voor het eerst in het hoger onderwijs staan ingeschreven. Dit zijn bijvoorbeeld studenten die uit het voortgezet onderwijs of het mbo komen. Indirect instromende studenten is een aanduiding voor de studenten die al eerder in het hoger onderwijs stonden ingeschreven in een andere studie, maar zich nu voor het eerst inschrijven voor de betreffende opleiding. Bij de masteropleidingen zijn er voor het merendeel alleen studenten die al eerder in het Nederlands hoger onderwijs hebben ingeschreven gestaan, op de buitenlandse studenten na.

'Inschrijvingen' zijn alle studenten die staan ingeschreven bij een specifieke opleiding in het hoger onderwijs, dus ook alle studenten in alle jaren van een opleiding (de 'ouderejaars').

De informatie over de instroom en inschrijvingen bij opleidingen sluit aan bij de komende sectoranalyse over het hoger onderwijs van de Commissie Doelmatigheid Hoger Onderwijs (CDHO). Deze analyse verschijnt medio 2017 en gaat dieper op de ontwikkelingen in.

## Minder studenten beginnen aan opleidingen in de sector Onderwijs

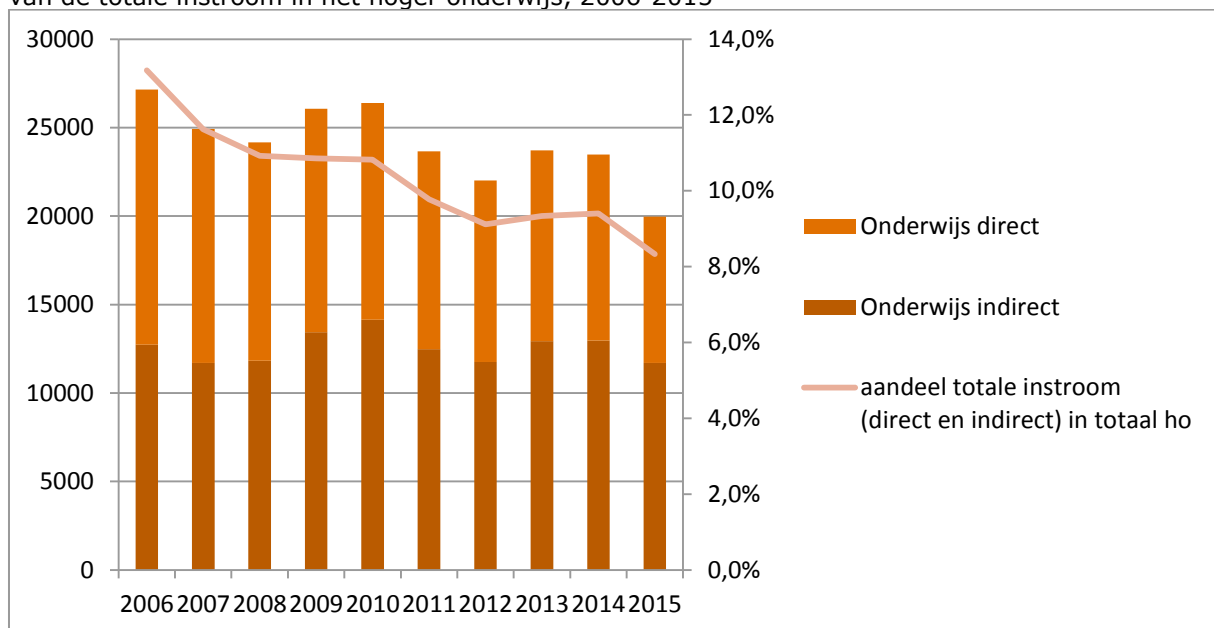
Het aantal studenten dat instroomt in bekostigde opleidingen in de sector Onderwijs, neemt af in de loop van de onderzochte jaren.

De directe instroom in de sector Onderwijs loopt van ruim 14.500 in 2005 terug naar ruim 8.000 nieuwe studenten in 2016. Het aantal indirecte instromende studenten neemt in die jaren af van ongeveer 13.000 naar ongeveer 12.000 studenten.

Dit betekent dat er in een periode van 9 jaar in totaal 6.500 duizend studenten minder zijn ingestroomd in de sector Onderwijs. In sommige jaren neemt het aantal studenten wel toe, bijvoorbeeld bij de directe instroom in het jaar 2009 en in 2013. De indirecte instroom steeg in de jaren 2008, 2009, 2010, 2013, en 2014.

Het aandeel instromende studenten (direct plus indirect) in de sector Onderwijs als deel van het aantal instromende studenten in het totale hoger onderwijs is door de jaren heen kleiner geworden. In 2006 was het aandeel instromers in de sector Onderwijs als deel van het totale hoger onderwijs 13 procent. In 2015 is dit gedaald tot ruim 8 procent. De sector Onderwijs is in zijn/haar geheel dus relatief kleiner geworden.

Figuur 2.1: Sector Onderwijs: aantal studenten die instromen in bekostigde voltijd- en deeltijd opleidingen, naar directe en indirecte instroom; en instroom in de sector Onderwijs als percentage van de totale instroom in het hoger onderwijs, 2006-2015



Bron: 1cijferHO, DUO; bewerkingen Inspectie van het Onderwijs, 2016

Het aandeel indirecte instroom in de sector Onderwijs is groot vergeleken bij het totaal hoger onderwijs. Veel studenten die eerst een andere opleiding in het hoger onderwijs volgden (al dan niet afgerond met een diploma) kiezen vervolgens voor een opleiding in de sector Onderwijs. Dit is ook nog eens toegenomen over de loop der jaren. In 2005 was het percentage indirecte instroom bijna 50 procent van de totale instroom. In 2016 is dat bijna 60 procent van de totale instroom in de sector Onderwijs. In het totale hoger onderwijs is dat 45 procent. Er stromen dus steeds vaker studenten in in de sector Onderwijs die eerst aan een andere studie zijn begonnen.

## Licht herstel instroom pabo na sterke daling in 2015

Van alle groepen onderwijsopleidingen zien we de grootste instroom in de bekostigde tweedegraadslerarenopleidingen hbo. De instroom nam daar toe van 7.900 in 2012 tot bijna 8.800 in 2013 en nam vervolgens geleidelijk af tot 8.300 in 2015 (zie Figuur 2.2). Uit analyses blijkt dat de toename in 2012 een gevolg is van indirecte instroom, bij zowel voltijd als deeltijd opleidingen. De directe instroom in deeltijd tweedegraads lerarenopleidingen is in die hele periode (2011-2015) zelfs afgenomen.

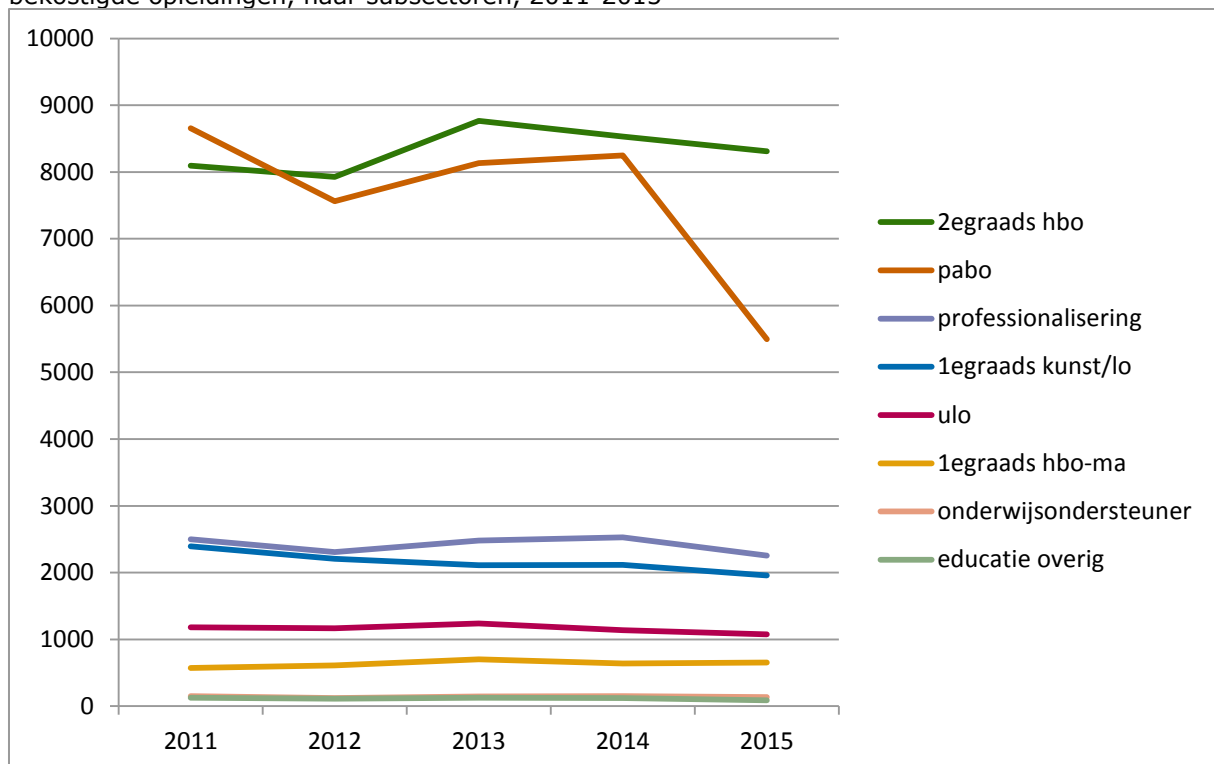
Bij de pabo stromen tussen 2012 en 2014 elk jaar meer studenten in. In 2014 ongeveer 700 meer dan in 2012. In 2015 daalt echter de instroom fors ten opzichte van 2014 (zie Figuur 2.2). Deze sterke afname van het aantal instromende studenten vindt zowel bij de directe als indirecte instroom plaats én in voltijd- en deeltijdopleidingen, maar is het grootst bij de voltijd studenten (direct en indirect). Hoewel in 2016 weer meer studenten instromen in de pabo, is er geen sprake van een herstel tot het niveau van voor 2015.

Bij de lerarenopleidingen eerstegraads kunst/lichamelijke opvoeding daalt het aantal studenten dat instroomt. In vijf jaar tijd daalt het aantal eerstejaars studenten met 20 procent. Uit figuur 2.2 blijkt dat het om 2.500 studenten in 2011 gaat en om bijna 2.000 in 2015.

In de subsector met opleidingen onderwijsondersteuner en de subsector onderwijs overig stromen de minste studenten in (Zie figuur 2.2). De instroom in deze subsectoren is ongeveer gelijkmatig verdeeld over voltijd en deeltijd opleidingen.

In de subsectoren pabo, ulo, tweedegraads hbo en eerstegraadsopleidingen kunst / lichamelijke opvoeding stromen hoofdzakelijk voltijd studenten in. Bij de eerstegraads lerarenopleidingen hbo-master en opleidingen professionalisering stromen voornamelijk deeltijd studenten in.

Figuur 2.2: Sector Onderwijs: aantal instroom (direct en indirect, voltijd en deeltijd samen) in bekostigde opleidingen, naar subsectoren, 2011-2015

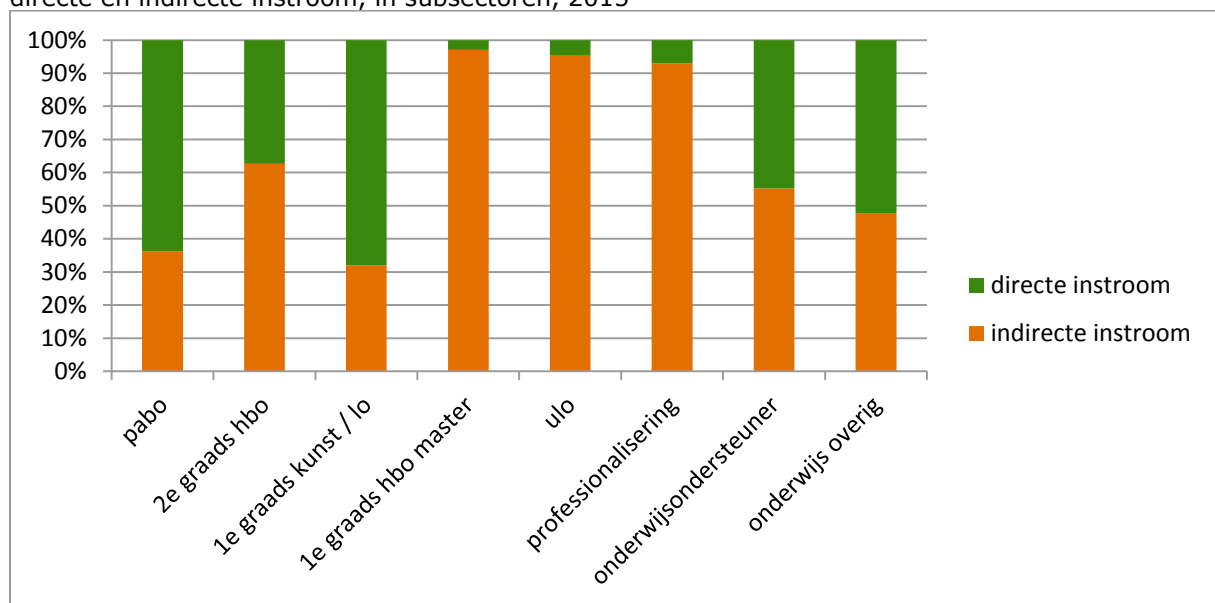


Bron: 1cijferHO, DUO; bewerkingen Inspectie van het Onderwijs, 2016

Studenten die instromen in opleidingen professionalisering en eerstegraads lerarenopleidingen hbo-master, stromen hoofdzakelijk in als deeltijdstudenten. Dit zijn masteropleidingen waarbij de studenten reeds een voorgeschiedenis in het hoger onderwijs hebben, vandaar het hoge percentage indirecte instroom, zie Figuur 2.3. Dit laatste geldt ook voor de ulo's. De directe instroom wordt verklaard door internationale instroom waarvan in Nederland geen eerdere inschrijving in het hoger onderwijs bekend is.

In de lerarenopleidingen kunst/lichamelijke opvoeding stromen vooral studenten in die voltijds gaan studeren. Vergeleken met de overige bacheloropleidingen in de sector Onderwijs is het aandeel directe instroom groot. Dit zijn studenten die nog niet eerder in het hoger onderwijs stonden ingeschreven. (zie Figuur 2.3).

Figuur 2.3: Sector Onderwijs: gestapeld percentage instroom in bekostigde opleidingen, naar directe en indirecte instroom, in subsectoren, 2015



Bron: 1cijferHO, DUO; bewerkingen Inspectie van het Onderwijs, 2016

## Minder mbo'ers naar sector Onderwijs

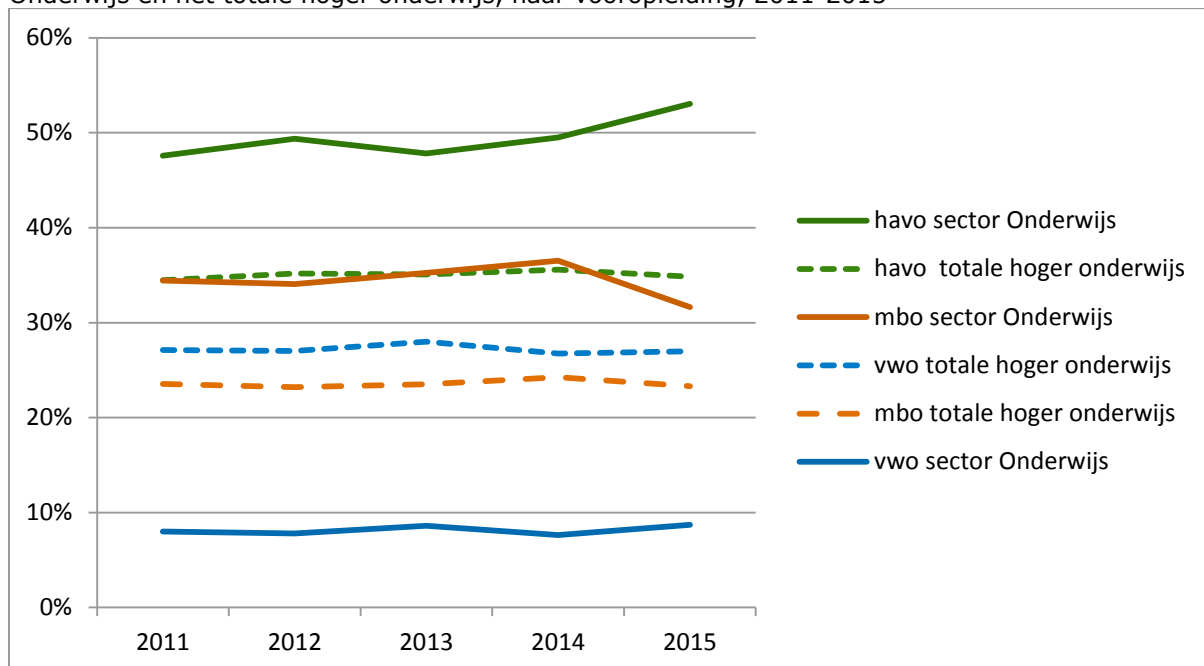
We zien een scherpe afname van het aantal studenten dat sinds 2015 instroomt met een mbo-diploma. Van ruim 37 procent in 2014 naar bijna 32 procent in 2015, terwijl de jaren ervoor de instroom van mbo'ers elk jaar licht toenam. De daling van de instroom in 2015 is te verklaren uit de invoering van de bijzondere nadere vooropleidingseisen voor aardrijkskunde, geschiedenis en natuur en techniek. In 2016 stijgt het aantal startende studenten met een mbo-diploma licht.

Omdat er geen wo-bacheloropleidingen in deze sector zijn, stromen er relatief ook minder studenten met een vwo-vooropleiding in deze sector in dan in het totale hoger onderwijs (zie Figuur 2.4). Een vergelijking van instromende vwo'ers met die in het totale hoger onderwijs is daarom niet zinvol.

In Figuur 2.4 is te zien dat het percentage instromende havisten in de sector Onderwijs laatste twee jaar toeneemt. In absolute aantallen daalt het aantal instromende havisten echter het laatste jaar. Het stijgende percentage in het laatste jaar kan verklaard worden doordat de instroom van mbo'ers, procentueel en absoluut, sterker afneemt dan de instroom van havisten.

Vergeleken met het totale hoger onderwijs stromen in de sector Onderwijs veel minder studenten in met een buitenlands diploma. In het totale hoger onderwijs ligt het percentage instromende studenten met een buitenlands diploma tussen de 7 en 8 procent. In de sector Onderwijs gaat het om ongeveer 2 procent.

Figuur 2.4: Sector Onderwijs: percentage directe instroom in bekostigde opleidingen in de sector Onderwijs en het totale hoger onderwijs, naar vooropleiding, 2011-2015



Bron: 1cijferHO, DUO; bewerkingen Inspectie van het Onderwijs, 2016

## Minder mbo'ers en havisten naar pabo

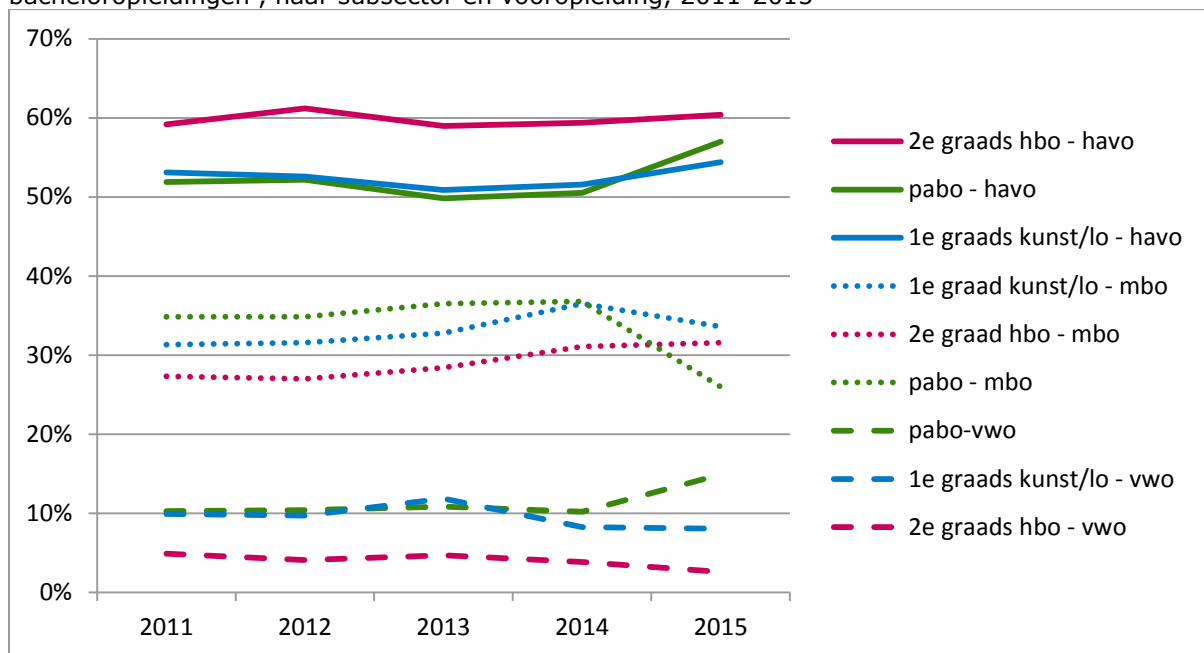
Voor een aantal opleidingsgroepen hebben we een uitsplitsing gemaakt naar de vooropleiding van instromende studenten. De percentages zijn berekend over de directe instroom. Bij de andere groepen zijn de aantallen te klein voor een dergelijke uitsplitsing.

We zien aan de gestippelde lijntjes in Figuur 2.5 dat de terugloop van het percentage in 2015 instromende mbo'ers voornamelijk bij pabo's plaatsvindt. De absolute aantallen laten zien dat in 2015 de helft minder studenten met een mbo-vooropleiding instroomt in de pabo. Dit zien we niet alleen bij de voltijdopleidingen (figuur 2.5) maar ook bij de deeltijd pabo-opleidingen. In 2016 stijgt het aantal startende studenten met een mbo-diploma licht.

Ook bij de lerarenopleidingen kunst/lichamelijke opvoeding stromen in 2015 zowel procentueel als absoluut minder mbo studenten in dan in de jaren ervoor. In de lerarenopleidingen tweedegraads hbo neemt het percentage instromende mbo'ers in 2015 niet af, maar heel licht toe.

Het percentage studenten dat met een havo-vooropleiding instroomt neemt in 2015 toe bij de pabo en in mindere mate ook bij de lerarenopleidingen kunst/ lichamelijke opvoeding als gevolg van het dalende percentage mbo-instroom. Hoewel het *percentage* instromende havisten toeneemt, nemen de absolute aantallen af. Het aantal studenten dat in 2015 instroomt bij de genoemde twee subsectoren is minder dan het aantal studenten dat in 2014 instroomt. Dit heeft - zoals we eerder al zagen - te maken met de grote terugloop van het aantal instromende mbo'ers.

Figuur 2.5: Sector Onderwijs: percentage directe instroom in bekostigde voltijd hbo bacheloropleidingen, naar subsector en vooropleiding, 2011-2015

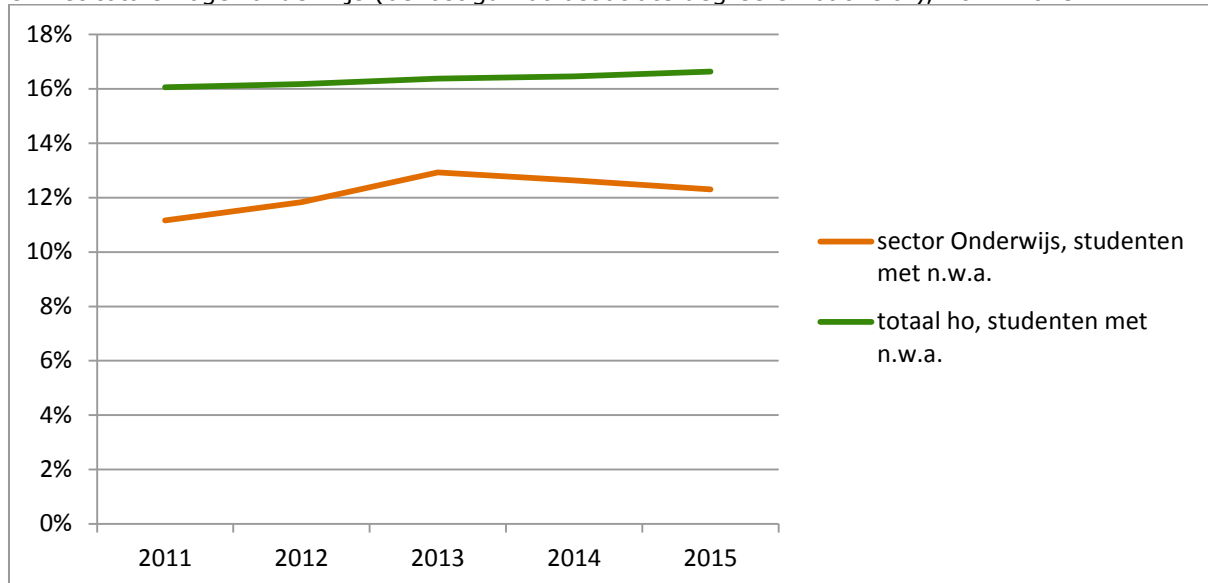


Bron: 1cijferHO, DUO; bewerkingen Inspectie van het Onderwijs, 2016

## Minder studenten met niet-westerse achtergrond

Het percentage instromende studenten met een niet-westerse achtergrond in hbo bacheloropleidingen ligt in de sector Onderwijs lager dan in het totale hoger onderwijs. In het totale hoger onderwijs ligt het percentage op 16 procent en in de sector Onderwijs heeft 12 procent van de instromende studenten een niet-westerse achtergrond. Na een stijging tussen 2011 en 2013 van 11 naar 13 procent, is het percentage daarna weer teruggezakt tot twaalf procent in 2015. In het totale hoger onderwijs stijgt in die jaren het percentage studenten met een niet-westerse achtergrond. Zie figuur 2.6.

Figuur 2.6: Sector Onderwijs: percentage directe en indirecte instroom van studenten met een niet-westerse achtergrond in bekostigde hbo associate degree- en bacheloropleidingen, naar sector en het totale hoger onderwijs (bekostigd hbo associate degree en bachelor), 2011-2015



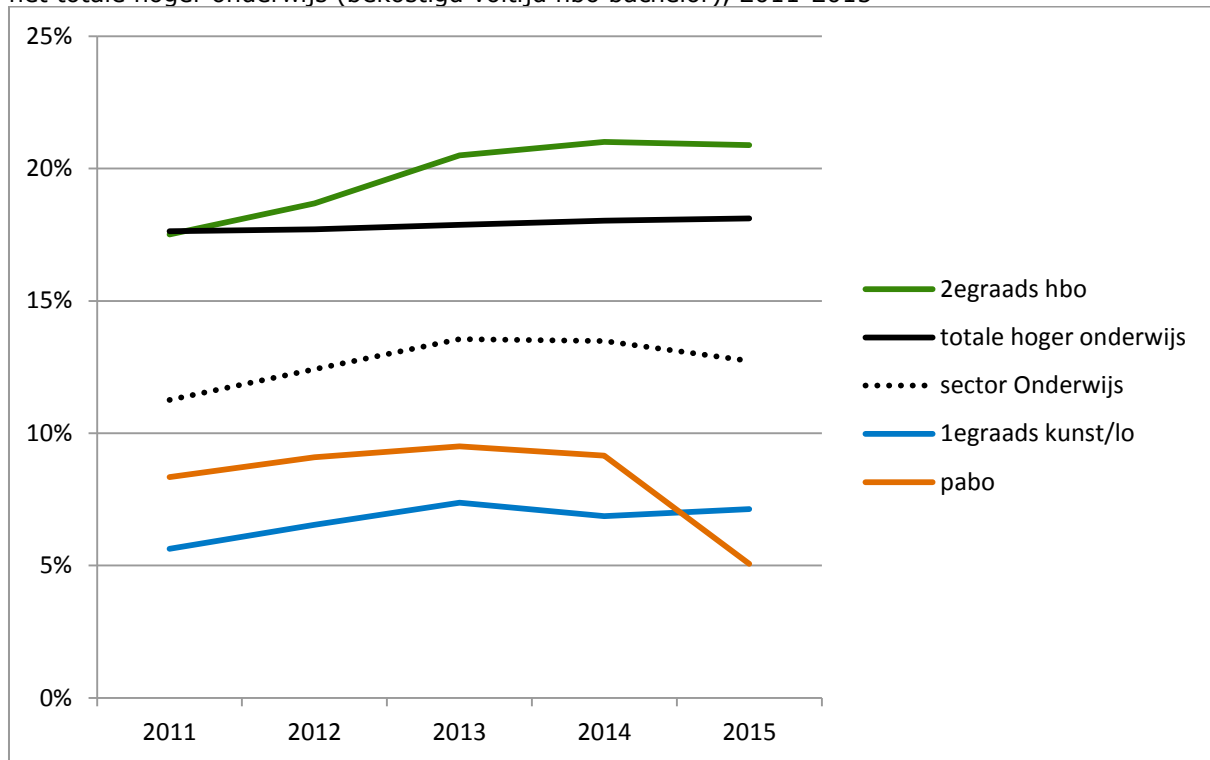
Bron: 1cijferHO, DUO; bewerkingen Inspectie van het Onderwijs, 2016  
n.w.a.: niet-westerse achtergrond

We zien in nadere analyses dat de vooropleiding van de studenten met een niet-westerse achtergrond iets verschuift in de sector Onderwijs. Het percentage studenten met een niet-westerse achtergrond en een vwo vooropleiding is gestegen van 5 procent in de jaren 2011-2014 naar 8 procent in 2015 in de sector Onderwijs. Het percentage havisten is tussen 2014 en 2015 met 3,5 procent afgenomen naar 38 procent en het percentage studenten met een mbo-vooropleiding is met 7 procent gedaald tussen 2014 en 2015 naar 40 procent.

Bij de sector Onderwijs verschilt de verdeling naar etnische herkomst van instromende studenten per subsector. De lerarenopleidingen tweedegraads hbo hebben relatief het hoogste percentage studenten met een niet-westerse achtergrond (21%) en ligt daarbij boven het gemiddelde van het totale hoger onderwijs (hbo, 18%). Het percentage stijgt in de loop van de jaren; van 17 procent in 2011 naar 21 procent in 2015. Onder alle hbo-bachelors in het totale hoger onderwijs ligt het percentage studenten met een niet-westerse achtergrond in 2015 op 18 procent. Figuur 2.7 laat dat zien.

Pabo's hebben in 2015 de minste eerstejaars studenten met een niet-westerse achtergrond. Het aantal is tussen 2014 en 2015 ook bijna gehalveerd van 9 procent 5 procent in 2015, zoals te zien is in Figuur 2.7. Ook in 2016 bleef dit percentage steken op 5 procent (niet afgebeeld). Tot 2014 hadden de lerarenopleidingen kunst/ lichamelijke opvoeding de minste instromende studenten met een niet-westerse achtergrond.

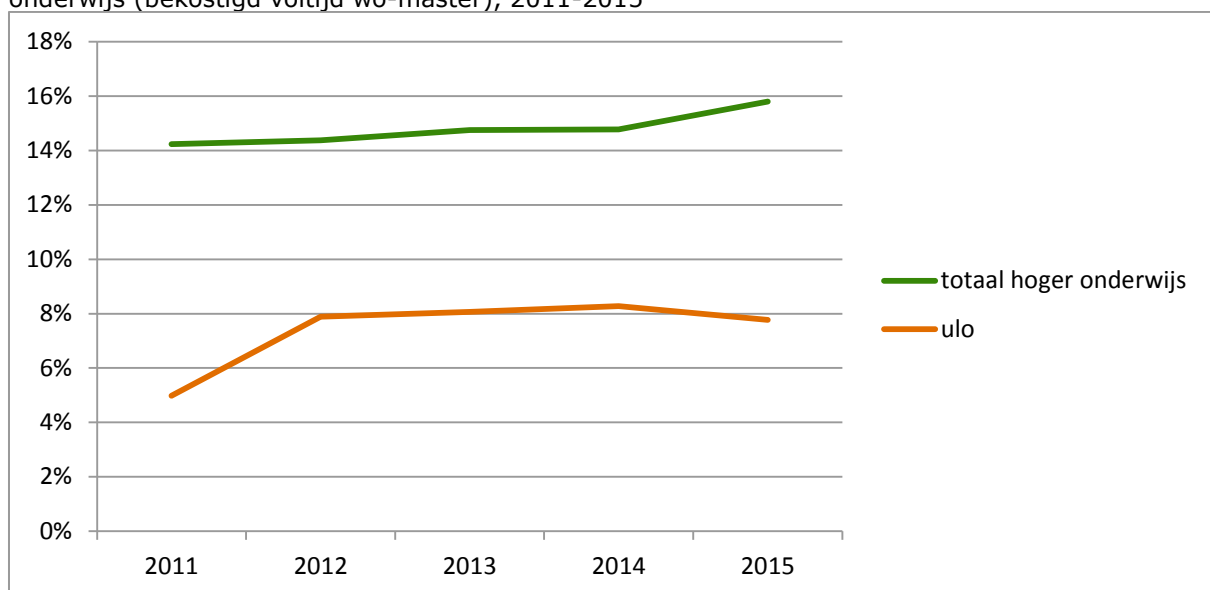
Figuur 2.7: Sector Onderwijs: percentage directe en indirecte instroom van studenten met een niet- westerse achtergrond in bekostigde voltijd hbo-bacheloropleidingen, in subsectoren, sector en het totale hoger onderwijs (bekostigd voltijd hbo bachelor), 2011-2015



Bron: 1cijferHO, DUO; bewerkingen Inspectie van het Onderwijs, 2016

Het percentage instromende studenten met een niet-westerse achtergrond ligt bij de ulo's veel lager dan bij de voltijd wo-master opleidingen in het totale hoger onderwijs. In het totale hoger onderwijs zien we een stijging van 14 naar 16 procent in 2015. Bij de ulo's daalt het aantal met een half procent in dat jaar zie Figuur 2.8.

Figuur 2.8: Sector Onderwijs: percentage directe en indirecte instroom van studenten met een niet-westerse achtergrond in bekostigde voltijd wo-masteropleidingen in sector en het totale hoger onderwijs (bekostigd voltijd wo-master), 2011-2015



Bron: 1cijferHO, DUO; bewerkingen Inspectie van het Onderwijs, 2016



## Aantal mannelijke studenten iets toegenomen

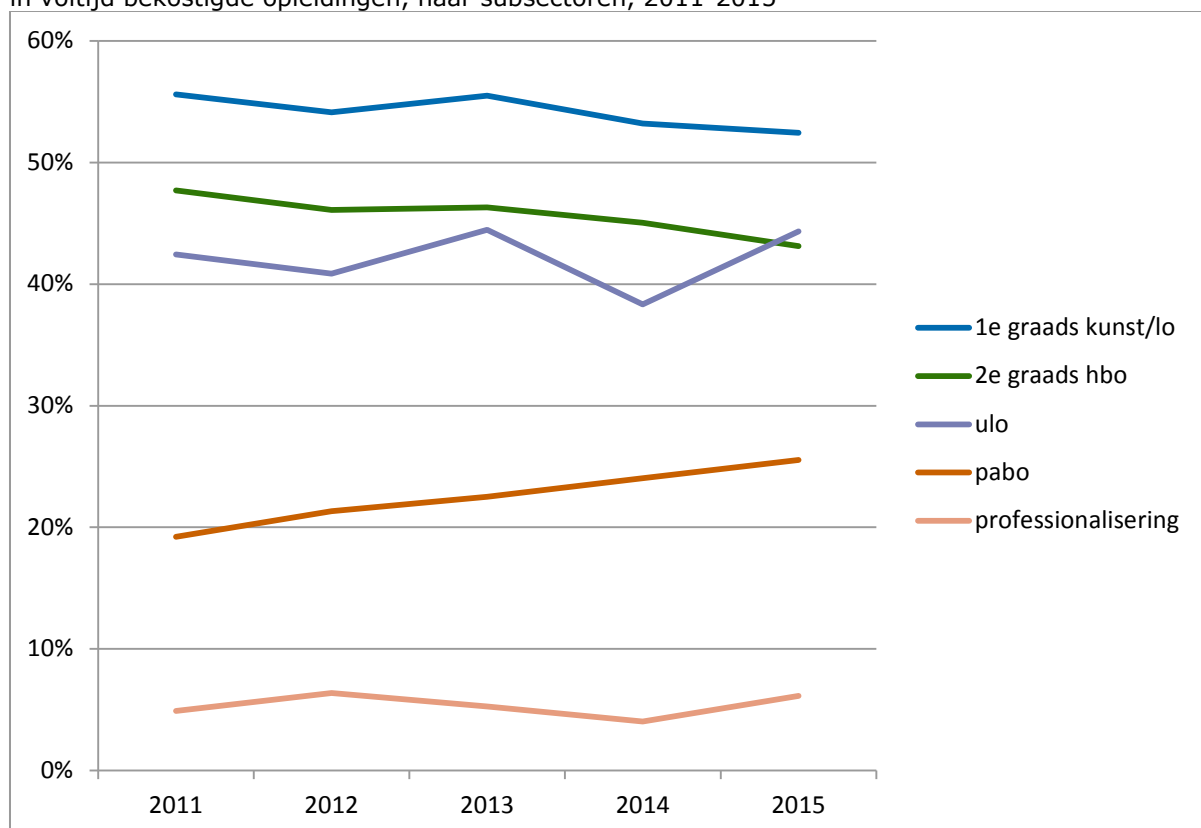
In de sector Onderwijs is in 2015 62 procent van de studenten die instromen vrouw en 38 procent man. In het totale hoger onderwijs is de verdeling 50-50. In de afgelopen jaren is het percentage instromende mannelijke studenten iets toegenomen van 36 procent in 2011 tot 38 procent in 2015.

De lerarenopleidingen kunst/ lichamelijke opvoeding hebben de grootste instroom van mannelijke studenten. Het gaat om ruim 52 procent in 2015. In de afgelopen periode neemt het percentage wel iets af.

De tweedegraads lerarenopleidingen hbo en de ulo's hebben een kleine 45 procent instroom van mannen in 2015. Bij de ulo's wisselt het percentage mannelijke studenten sterk per jaar. Het laatste jaar is het gestegen. Bij de tweedegraads lerarenopleidingen hbo neemt het percentage in de loop van de jaren iets af.

Bij de pabo's is in 2015 maar een kleine 26 procent van de studenten die instroomt man. Dit percentage stijgt de laatste jaren. In 2011 was de instroom van mannen slechts 19 procent. Bij de professionaliseringsopleidingen ligt het percentage mannen nog veel lager.

Figuur 2.9: Sector Onderwijs: percentage directe en indirecte instroom van mannelijke studenten in voltijd bekostigde opleidingen, naar subsectoren, 2011-2015



Bron: 1cijferHO, DUO; bewerkingen Inspectie van het Onderwijs, 2016

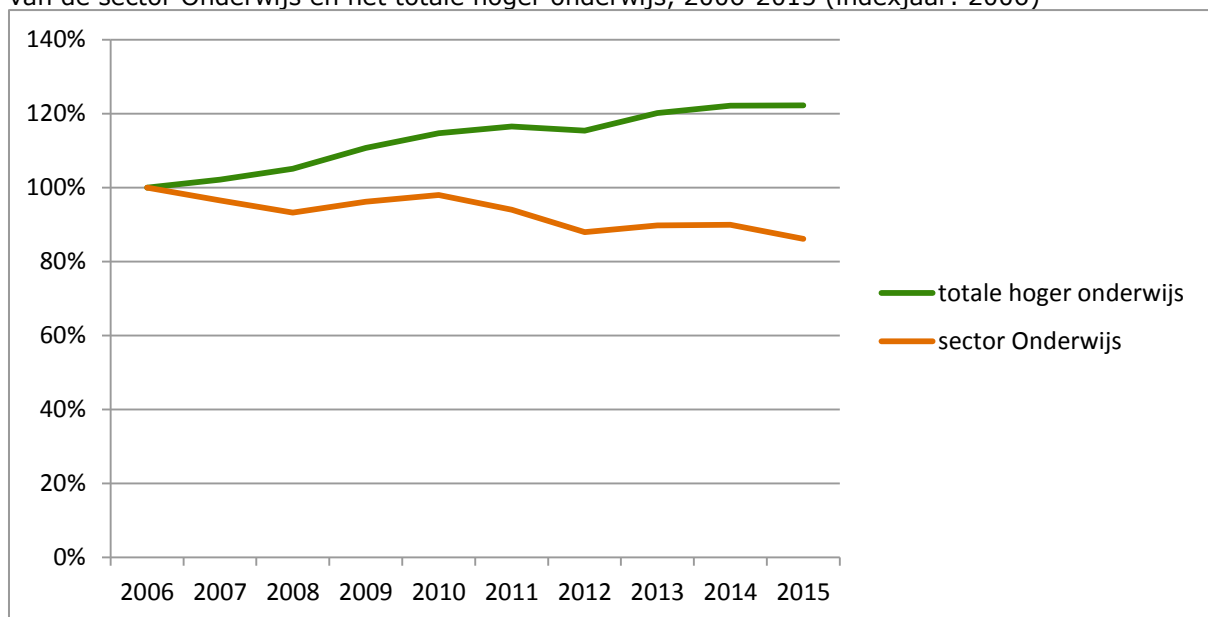
## Minder studenten in sector Onderwijs

Naast instroom, de nieuwe studenten die de sector Onderwijs verwelkomt, geven we ook een beeld van het aantal inschrijvingen; alle studenten in de sector. Figuur 2.10 toont dat het aantal studenten in bekostigde opleidingen van de sector Onderwijs is afgenomen over de periode 2006-2015 en dat het aantal studenten in het totale hoger onderwijs is toegenomen in die periode.

De sector Onderwijs kromp van bijna 72.000 studenten in 2006 naar bijna 62.000 in 2016. Ook als deel van het totale hoger onderwijs krimpt de sector Onderwijs. In 2006 maakt de sector Onderwijs ruim 12 procent uit van het totale hoger onderwijs, in 2015 is dat 9 procent.

In 2012 is een kortstondige terugloop te zien in het aantal ingeschreven studenten. In de sector Onderwijs is deze afname groter dan in het totale hoger onderwijs.

Figuur 2.10: Sector Onderwijs: geïndexeerd percentage inschrijvingen in het bekostigd onderwijs van de sector Onderwijs en het totale hoger onderwijs, 2006-2015 (indexjaar: 2006)



Bron: 1cijferHO, DUO; bewerkingen Inspectie van het Onderwijs, 2016

De pabo's en de tweedegraadslerearenopleidingen hbo hebben in 2015 de meeste ingeschreven studenten. Deze twee subsectoren samen hebben ruim 70 procent van het aantal inschrijvingen in de sector Onderwijs. Vergeleken met de aantallen in 2013 is het aandeel van de pabo afgenomen van 39 procent naar 34 procent van de inschrijvingen in de gehele sector. Het aandeel inschrijvingen in tweedegraads hbo is sinds 2013 met 5 procentpunten toegenomen tot bijna 38 procent in 2015.

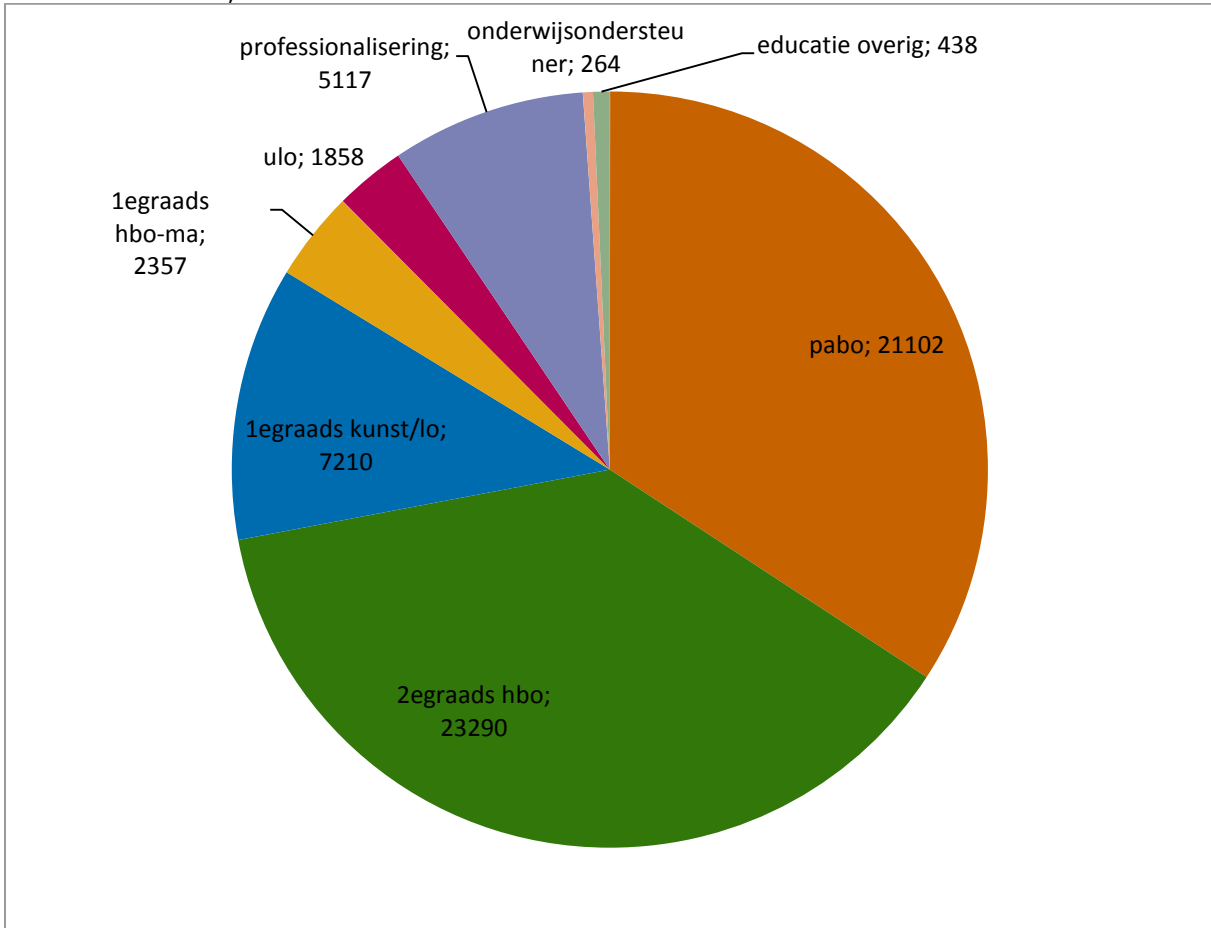
Bij de subsector professionalisering is het aandeel inschrijvingen als deel van de sector Onderwijs toegenomen van bijna 7 procent in 2013 naar ruim 8 in 2015. Dit komt onder meer doordat het aantal opleidingen in deze subsector is toegenomen. Overigens is het aandeel inschrijvingen in hbo-master opleidingen (voltijd, deeltijd) dat staat ingeschreven in de subsector professionalisering 42 procent van het totaal aantal inschrijvingen bij hbo-master opleidingen in het hoger onderwijs. Met andere woorden: veel hbo-masterstudenten staan ingeschreven in de sector Onderwijs.

De hierboven gesignaleerde daling van het aantal inschrijvingen in 2012 ten opzichte van 2011 zien we voornamelijk terug bij de pabo (-2000), tweedegraads (-1.000) en professionalisering (-1000). De afname zit in alle varianten, maar hoofdzakelijk in de deeltijdvarianten. Alleen bij de pabo neemt ook het aantal inschrijvingen in de voltijd

opleiding af. Overigens neemt het aantal inschrijvingen in de tweedegraads (voltijd en deeltijd) tussen 2012 en 2015 weer toe.

Het aantal inschrijvingen bij de lerarenopleidingen eerstegraads hbo masters (bijna alleen deeltijd aanbod) en ulo (voltijd en deeltijd) is stabiel.

Figuur 2.11: Sector Onderwijs: aantal inschrijvingen per subsector van het bekostigd onderwijs als deel van de sector, 2015



Bron: 1cijferHO, DUO; bewerkingen Inspectie van het Onderwijs, 2016

**Meer weten:** Voor verdere informatie over de subsectoren in de sector Onderwijs zie de factsheets per subsector. Voor meer informatie over de indicatoren in de sector, zie de factsheets per indicator.

## Sectorbeeld Onderwijs

Het sectorbeeld Onderwijs gaat over de opleidingen die zijn gericht op het leraarschap. Voorbeelden daarvan zijn de pabo-opleidingen, de eerste- en tweedegraads lerarenopleidingen en de universitaire lerarenopleidingen.

De belangrijkste ontwikkelingen, trends en de stand van zaken in de sector Onderwijs worden in dit sectorbeeld weergegeven. U kunt lezen over groepen van opleidingen of over specifieke indicatoren per opleidingsgroep.

Een sectorbeeld is bedoeld om feitelijk (neutraal) te informeren over de stand van zaken bij de opleidingen. Hiervoor combineert de inspectie verschillende bestaande openbare bronnen over bijvoorbeeld studentenpopulatie, studiesucces en studentenenquêtes. Ook de oordelen over de kwaliteit van het onderwijs door de NVAO zijn een bron. Het sectorbeeld Onderwijs is aangevuld met informatie en oordelen uit inspectieonderzoek onder afgestudeerden van pabo's en lerarenopleidingen.

Het sectorbeeld bestaat uit verschillende onderdelen. Na de inleiding, wordt ingegaan op elf indicatoren. Elke indicator komt apart aan bod. Bij elke indicator worden de verschillende groepen opleidingen met elkaar vergeleken. Vervolgens wordt specifiek aandacht besteed aan vijf groepen opleidingen:

- pabo;
- tweedegraads lerarenopleidingen;
- eerstegraadslerarenopleidingen;
- universitaire lerarenopleidingen;
- eerstegraads lerarenopleidingen kunst/lichamelijke opvoeding.

Naast deze vijf groepen onderscheiden we ook opleidingen professionalisering, onderwijsondersteuners en een groep overig. Omdat deze laatste drie groepen niet opleiden tot een onderwijsbevoegdheid worden deze niet apart beschreven. Deze worden wel meegenomen in de beschrijving van de indicatoren. Tenslotte zijn er twee bijlagen. Een met de lijst met alle opleidingen van deze sector en een bijlage die ingaat op de gebruikte databronnen en definities van de indicatoren.

U leest het sectorbeeld als een naslagwerk. Het is niet volgens de traditionele rapportagewijze opgebouwd met de structuur: vraagstelling, onderzoeksbevindingen, conclusie. Dit betekent dat het sectorbeeld niet van voor naar achter gelezen hoeft te worden, maar dat u delen onafhankelijk van elkaar kunt lezen en kunt selecteren wat u interessant vindt om te lezen.

Het sectorbeeld Onderwijs is het derde sectorbeeld dat we presenteren via de website. Eerder publiceerden we al het sectorbeeld Gedrag & Maatschappij en het sectorbeeld Techniek. Over de lerarenopleidingen publiceerden wij in 2014 het rapport *De sector lerarenopleidingen in beeld*, dat u kunt beschouwen als voorloper van het sectorbeeld Onderwijs.

De inspectie is benieuwd wat u vindt van de vorm en presentatie van het sectorbeeld. We nodigen u van harte uit uw reactie met ons te delen.